

2021-2022

Gwirfoddolwyr

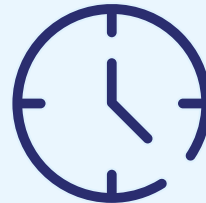


147

o wirfoddolwyr
yn weithgar dros
y flwyddyn

531

o ymholiadau eleni



2,121

o oriau gwirfoddol

100%

yn teimlo eu bod
yn cael cymorth
rhagorol neu dda



Pobl a gefnogir

2,072

o gysylltiadau
wedi'u gwneud



463

o atgyfeiriadau
wedi derbyn

114

o bobl wedi eu
cefnogi i ddod o
hyd i wasanaethau
mwy priodol



565

o faterion wedi eu delio

100%

o bobl wedi
eu hymateb i o
fewn 7 diwrnod



98%

yn teimlo
bod eu lleisiau
wedi'u clywed



89%

o bobl yn teimlo
bod eu problem(au) wedi
cael eu datrys yn gadarnhaol
11% yn ansicr

Llysgenhadon

6

wedi'u hyfforddi
ac yn weithgar



Hyfforddiant



114

o sesiynau

886

o bobl yn
mynychu ein
digwyddiadau
datblygu / hyfforddi
a gweminarau

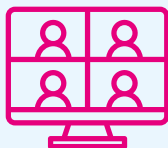


99% yn barnu'r
hyfforddiant yn dda
neu'n rhagorol

Rhwydweithiau

44

o gyfarfodydd
rhwydwaith
eiriolaeth
wedi'u cefnogi



Ymgysylltu

196

o ddigwyddiadau
ymgysylltu
ledled Cymru



Ansawdd



Cyflawnwyd
Marc
Ansawdd
Perfformiad
(QPM)

Astudiaethau achos

Roedd gan Ms F rywfaint o waith adeiladu roedd angen ei gwblhau yn ei thŷ, ac roedd y crefftwaith gwael wedi achosi problemau trydanol. Roedd y sefyllfa'n golygu mai dim ond llawr gwaelod ei thŷ yr oedd Ms F yn medru ei ddefnyddio nes y gellid cywiro'r gwifrau i fyny'r grisiau. Roedd hi am wneud cwyn am y gwaith adeiladu ond nid oedd yn siŵr beth oedd ei hawliau o ran cywiro'r gwaith hwn.

Gwnaeth ein Heiriolwr Gwirfoddol Annibynnol HOPE waith ymchwil am hawliau Ms F o ran safonau masnach a hawliadau bychain. Teimlai Ms F fod ei hunanhyder wedi gwella'n sylweddol, teimlai bod ganddi awdurdod i ddelio â'r mater, a pharatoi llythyr am ei chwyn ar gyfer yr adeiladwr ei hun. Roedd hyn yn seiliedig ar y wybodaeth a ddarparwyd am ei hawliau.

Roedd Ms G wedi derbyn gofal o safon wael gan ysbyty lleol, ac roedd ganddi broblemau symudedd sylweddol oblegid hynny. Roedd hi am gael cymorth i ddrafftio llythyr i fynd i'r afael â'i chŵyn.

Helpodd ein Heiriolwr Gwirfoddol Annibynnol HOPE Ms G i gasglu ffeithiau am ei mater iechyd ar ffurf llinell amser, a drafftio nodiadau byr fel y gellid cyfeirio Ms G at Eiriolwr y Cyngor Iechyd Cymuned. Teimlai Ms G fod ei hunanhyder wedi gwella'n sylweddol a bod cysylltu gyda'n Heiriolwr Gwirfoddol wedi ei galluogi i ddelio â'r llythyr cwynion i'r bwrdd iechyd ei hun.

Roedd angen cymorth ar Ms S i osod boeler newydd yn ei thŷ. Roedd hi'n poeni na fyddai'n gallu fforddio gosod y boeler cyn y gaeaf, gan ei gadael heb wres na dŵr poeth.

Gwnaeth ein Heiriolwr Gwirfoddol Annibynnol HOPE siarad â chynllun Cartref Cynnes Nyth a Gofal a Thrwsio, a sicrhau grant tuag at gost y boeler. Golygodd hyn fod Ms S yn medru trafod gyda phlymwr lleol a sicrhau pris ac roedd y boeler wedi'i osod cyn y gaeaf.

Roedd Mr L yn awyddus i gael gwaith gwirfoddol, rôl yn ymwneud â gyrru os oedd modd. Oherwydd anawsterau dysgu, roedd angen cymorth arno i ddod o hyd i gyfleoedd yn yr ardal ac i gysylltu â'r bobl berthnasol. Nid oedd gan Mr L yr hyder i wybod beth i'w ddweud, a sut i fwrw ymlaen â'i gais yn y ffordd orau bosibl. Roedd yn teimlo'n unig ac yn teimlo bod pobl yn gwahaniaethu yn ei erbyn oherwydd ei anawsterau dysgu.

Trafododd ein Gwirfoddolwr Annibynnol HOPE bob opsiwn gyda Mr L, gan ei rymuso i benderfynu pa rôl yr hoffai wneud cais amdani a'i gefnogi gyda'i gais. Mae Mr L bellach yn wirfoddolwr sy'n gwneud rôl y mae'n ei mwynhau ac yn teimlo'n llai ynysig.

Roedd Ms Q yn ofalwr i hen ffrind y teulu, ond roedd yn byw gryn bellter o'i chartref, a bu'n rhaid iddi deithio yno bob dydd.

Yn ystod y cyfnod clo, roedd wedi symud i'w ystafell wely sbâr er mwyn parhau i ofalu amdano. Roedd hi eisiau symud i gartref newydd yn nes at ei ffrind. Roedd Ms Q wedi bod yn ofalwr ers blynyddoedd ond nid oedd erioed wedi ystyried ei hun fel gofalwr. Nid oedd y person yr oedd yn gofalu amdano yn derbyn Lwfans Gweini ac nid oedd Ms Q yn derbyn Lwfans Gofalwr.

Helpodd ein Heiriolwr Gwirfoddol Annibynnol HOPE hi i ystyried ei dewisiadau a phenderfynodd Ms Q brynu fflat bach ger ei ffrind a oedd hefyd yn agos at un o'i phlant. Rhoddodd ein Heiriolwr Gwirfoddol fanylion cyswllt yr Hyb Gofalwyr Lleol iddi, a threfnwyd iddi gael Asesiad Gofalwr. Mae ei ffrind bellach yn cael Lwfans Gweini. Mae Ms Q yn teimlo'n gadarnhaol iawn am y dyfodol ac mae hi hefyd yn ymwybodol o'r holl gymorth sydd ar gael i ofalwyr, pe bai hi angen cymorth ychwanegol yn y dyfodol.

Roedd Ms V yn brysur dros ben. Roedd hi'n teimlo ei bod wedi'i llethu ac o dan straen wrth geisio datrys rhai problemau. Doedd hi ddim yn gwybod ble i droi na phwy i siarad gyda nhw. Roedd y prif faterion yn ymwneud â chyllid a budd-daliadau, ond roeddent hefyd yn cynnwys cymorth wrth y Cyngor.

Cefnogodd ein Heiriolwr Gwirfoddol Annibynnol HOPE Ms V i drefnu'r problemau'n dasgau bychain er mwyn eu blaenoriaethu ac ymdrin â nhw fesul un ar y tro. Ymchwiliodd ein Heiriolwr Gwirfoddol i'r materion a chysylltodd â rhai asiantaethau ar ran Ms V. Gwnaeth hyn alluogi Ms V i gysylltu â rhai o'r asiantaethau ei hun. O blegid hyn, roedd Ms V yn teimlo ei bod yn gallu parhau gyda'r gwaith ei hun, a theimlai bod ganddi'r pŵer i hunan-eirioli.

Roedd Mr W yn ansicr ar ei draed ac roedd yn anodd iddo fynd allan. Roedd angen arian parod arno i dalu'r bobl a oedd yn mynd i siopa drosto, ond nid oedd yn medru cyrraedd y banc yn hawdd.

Ymchwiliodd ein Heiriolwr Gwirfoddol Annibynnol HOPE sefydliadau lleol sy'n cynnig trafndiaeth gymunedol a helpodd Mr W i drefnu bod rhywun yn ei yrru at y banc. Fe wnaeth ein Heiriolwr Gwirfoddol hefyd ei helpu i nodi sefydliadau eraill a allai ei helpu gyda'i siopa.

Age Cymru, Llawr Isaf,
Tŷ Mariners, Llys Trident,
Heol East Moors, Caerdydd CF24 5TD

Ffôn: 029 2043 1555

E-bost: enquiries@agecymru.org.uk

www.agecymru.org.uk

Dilynwch ni ar:



[facebook.com/agecymru](https://www.facebook.com/agecymru)



twitter.com/agecymru

Mae Age Cymru yn elusen gofrestredig 1128436, cwmni cyfyngedig drwy warant ac wedi'i gofrestru yng Nghymru a Lloegr 6837284. Gweler uchod am ein swyddfa gofrestredig. ©Age Cymru 2022

Roedd Mr JJ yn cael trafferth gyda sŵn o'r fflat uwch ei ben. Roedd hyn wedi bod yn digwydd drwy gydol y pandemig. Roedd ei hiechyd yn wael iawn ac roedd yn cysgu'n wael iawn. Roedd y berthynas rhwng Mr JJ a'r tenantiaid i fyny'r grisiau wedi gwaethgu. Roedd yn teimlo'n isel iawn, ac nid oedd yn teimlo bod staff y gymdeithas tai yn ei gefnogi.

Cysylltodd ein Heiriolwr Gwirfoddol Annibynnol HOPE â chymdeithas dai Mr JJ a landlord y fflat i fyny'r grisiau. Yn y diwedd, gadawodd y tenantiaid i fyny'r grisiau a chafodd Mr JJ fanylion cyswllt gymdeithas dai amgen er mwyn iddo fedru cysylltu â nhw yn y dyfodol. Roedd Mr JJ yn teimlo rhyddhad mawr, ac yn teimlo ei fod yn medru dechrau o'r newydd. Dywedodd, "roedd fy fflat arfer bod yn balas bach i mi a gobeithio, gall ddod yn balas bach unwaith eto".

Roedd Mrs KK wedi derbyn bil mawr gan gyflenwr ynni ac roedd am ddarganfod pam yr oedd y bil hwn yn ddyledus, gan fod debyd uniongyrchol wedi'i sefydlu. Roedd Mrs KK yn teimlo dan straen ac yn bryderus gan nad oedd hi'n deall pam ei bod wedi derbyn y bil.

Cysylltodd ein Heiriolwr Gwirfoddol Annibynnol HOPE â'r cyflenwr ynni a roddwyd gwybodaeth i Mrs KK am y bil. Ar ôl deall pam y codir tâl arni, talodd Mrs KK y bil. Roedd Mrs KK yn teimlo bod rhywun yn gwrando arni ac yn ei chefnogi, ac yn teimlo bod ganddi'r holl wybodaeth.

