

eiriolaeth

Y Rhaglen Edau Euraid

Galluogi barn, dymuniadau a theimladau

age Cymru

Creu Cymru oed gyfeillgar

Eiriolaeth broffesiynol annibynnol i oedolion o dan Ddeddf Gwasanaethau Cymdeithasol a Llesiant (Cymru) 2014

Yn eich helpu i gael gwybodaeth, lleisio'ch barn a chymryd rhan



Mawrth 2020

Cyflwyniad

Roedd Rhan 10 y Cod Ymarfer (Eiriolaeth)¹ a gyhoeddwyd dan Ddeddf Gwasanaethau Cymdeithasol a Llesiant (Cymru) 2014² (“y Ddeddf”) yn ei gwneud yn ofynnol i awdurdodau lleol drefnu Eiriolwr Proffesiynol Annibynnol (EPA) i bobl mewn amgylchiadau³ penodol. Y nod yw eu helpu i oresgyn rhwystrau i gymryd rhan lawn yn y prosesau asesu, cynllunio gofal a chymorth, adolygu a diogelu⁴.

TYr “amgylchiadau penodol” yw pan mae gan unigolion un neu fwy o rwystrau i ddeall, cofio, defnyddio neu bwysu a mesur gwybodaeth, neu i gyfleu eu safbwyntiau, dymuniadau a theimladau⁵, ac mae penderfyniad yn cael ei wneud mewn partneriaeth â'r person nad oes yna unrhyw unigolyn priodol neu ffurf arall o eiriolaeth (megis cyfoed, dinesydd, gwirfoddolwr neu eiriolaeth ffurfiol) briodol ar gael.

Mae'r daflen hon yn esbonio'r termau allweddol hyn i gynorthwyo i benderfynu pryd y mae'n briodol i gyfeirio rhywun at wasanaeth Eiriolaeth Broffesiynol Annibynnol (EBA).

IYn ychwanegol at y Cod, mae'r Ddeddf yn rhoi ystyriaeth benodol i'r ddarpariaeth eiriolaeth yn Rhan 2 (swyddogaethau cyffredinol), Rhan 3 (asesu anghenion unigolion), Rhan 4 (cwrdd ag anghenion), Rhan 5 (codi tâl ac asesiad ariannol) a Rhan 11 (amrywiol a chyffredinol), yn ogystal ag yn y canllawiau statudol a gyhoeddwyd o dan Ran 7 (diogelu) a Rhan 9 (cydweithredu a phartneriaeth)⁶.

Dylid ymgynghori â'r Ddeddf, y Cod, a'r Ddeddf Rheoleiddio ac Arolygu Gofal Cymdeithasol (Cymru) 2016⁷ am fanylion pellach.

Eiriolaeth

Mae'r Cod yn mabwysiadu dau ddiffiniad o eiriolaeth a dderbynnir yn eang:

27. Mae eiriolaeth yn un o sawl math o gymorth sydd ar gael i bobl sydd angen cymorth i ymdopi â phroblemau bywyd.

“Mae **eiriolaeth** yn cefnogi ac yn galluogi pobl sy'n cael anhawster i gynrychioli eu buddiannau i arfer eu hawliau, fynegi eu barn, archwilio a gwneud dewisiadau gwybodus.”

“Mae Eiriolaeth Annibynnol yn cefnogi person beth bynnag yw gofynion a phryderon pobl eraill. Mae'n herio achosion ac effeithiau anghyfiawnder, gormes a chamdriniaeth ac yn cynnal hawliau dynol.” (Fforwm Cenedlaethol OPAAL, 2008)⁸.”

“Gweithredu yw eiriolaeth sy'n helpu pobl i ddweud yr hyn maen nhw ei eisiau, sicrhau eu hawliau, cynrychioli eu buddiannau a chael y gwasanaethau sydd eu hangen arnynt. Mae eiriolwyr a chynlluniau eiriolaeth yn gweithio mewn partneriaeth â'r bobl maen nhw'n eu cefnogi ac yn cymryd eu hochr. Mae eiriolaeth yn hyrwyddo cynhwysiad cymdeithasol, cydraddoldeb a chyfiawnder cymdeithasol.” (Action for Advocacy, 2002)⁹.



Gwasanaethau Eiriolaeth

Mae'r Cod yn cadarnhau:

Mae adran 181(2) yn diffinio “Gwasanaethau eiriolaeth” fel: gwasanaethau sy'n darparu cymorth (ar ffurf cynrychiolaeth neu fel arall) i bersonau at ddibenion sy'n ymwneud â'u gofal a'u cymorth (paragraff 26).

Yn yr un modd, eiriolaeth yw un o'r enghreifftiau a nodir yn adran 34(2)(e) o'r hyn y gellir ei ddarparu neu ei drefnu i ddiwallu anghenion gofal a chymorth unigolion o dan adrannau 35 i 45 o'r Ddeddf.

Mae Atodlen 1, paragraff 7 o Ddeddf Rheoleiddio ac Arolygu Gofal Cymdeithasol (Cymru) 2016 hefyd yn diffinio gwasanaeth eiriolaeth fel:

...gwasanaeth sy'n cael ei chyflawni (boed am elw ai peidio) at ddiben cynrychioli barn unigolion, neu gynorthwyo unigolion i gynrychioli'r farn honno, mewn perthynas â materion yn ymwneud ag anghenion yr unigolion hynny 'ar gyfer gofal a chymorth (gan gynnwys materion yn ymwneud ag asesu a yw'r anghenion hynny yn bodoli).

Eiriolaeth Broffesiynol Annibynnol

Mae Pennod 8 o'r Cod yn disgrifio sawl gwahanol ffurf o eiriolaeth, gan gynnwys:

Eiriolaeth Broffesiynol Annibynnol - sy'n cynnwys partneriaeth un i un rhwng unigolyn ac eiriolwr proffesiynol annibynnol sydd wedi ei hyfforddi a'i dalu i ymgymryd â rôl broffesiynol fel eiriolwr. Gallai hyn fod am un mater neu faterion lluosog.

Mae gwybodaeth bellach am rôl eiriolwyr annibynnol a'r awdurdod lleol yn eu cefnogi nhw ar gael yn Atodiadau 1 a 2 o'r Cod.

Y gofyn i drefnu eiriolwr proffesiynol annibynnol

Mae y Cod yn gofyn i awdurdodau lleol ystyried a yw unigolyn angen Eiriolwr Proffesiynol Annibynnol ar bob cam o'u taith drwy'r system gwasanaethau cymdeithasol, gan gynnwys eu pwynt cyswllt cyntaf. Mae'r Cod yn nodi:

Mae'n **rhaidd** i awdurdodau lleol drefnu eiriolwr proffesiynol annibynnol ar gyfer person nad yw'n gallu goresgyn y rhwystr(au) i **gymryd rhan yn llawn yn y prosesau asesu, cynllunio gofal a chymorth, adolygu a diogelu** heb gael cymorth gan unigolyn priodol, ond nad oes unigolyn priodol ar gael. (paragraff 47).



Cyfranogi'n Llawn

Mae'r Cod yn esbonio beth mae “cyfranogi'n llawn” yn ei olygu:

Mae cyfranogi'n llawn yn golygu bod unigolion yn gallu mynegi eu barn, eu dymuniadau a'u teimladau neu fod eu barn, eu dymuniadau a'u teimladau yn cael eu cynrychioli a'u hystyried; eu bod yn deall eu hawliau; y broses o wneud penderfyniadau; beth sy'n bwysig iddynt; y canlyniadau llesiant personol y maen nhw am eu sicrhau; y rhwystrau i sicrhau'r canlyniadau hynny, a'r opsiynau a'r dewisiadau sydd ar gael iddynt. (paragraff 48).

Rhwystrau

Ym Mhennod 12 mae'r Cod hefyd yn egluro: "Pa rwystrau sy'n gallu effeithio ar allu unigolion i ymgysylltu a chyfranogi'n llawn?":

Mae'n **rhaidd** i awdurdodau lleol gydweithio â phob unigolyn er mwyn ystyried a yw'r unigolyn yn debygol o wynebu rhwystrau i gyfrannu'n llawn at bennu ei ganlyniadau llesiant a dod i benderfyniad ynglŷn â'i anghenion ar gyfer cymorth eiriolaeth. Bydd y rhwystrau allweddol yn cynnwys materion a sefyllfaoedd a fydd yn amharu ar allu unigolion i:

- ddeall gwybodaeth berthnasol
- cofio gwybodaeth
- defnyddio neu bwysu a mesur gwybodaeth
- mynegi eu barn, eu dymuniadau a'u teimladau. (paragraff 57).

Mae paragraff 58 yn darparu rhai enghreifftiau o bryd y gall unigolion brofi rhwystrau o ganlyniad i'r rhwystrau allweddol hyn neu'n ychwanegol atynt.



Unigolyn priodol

Mae rôl yr 'unigolyn priodol' yn allweddol i ddeall pa fath o eiriolaeth sydd ei angen mewn achosion unigol. Unigolyn priodol yw rhywun sy'n gallu hwyluso cyfraniad unigolyn yn y prosesau asesu, cynllunio gofal a chymorth, adolygu a diogelu, ond ni all yr unigolyn fod yn rhywun:

- nad yw'r unigolyn eisiau cael cymorth ganddo
- sy'n annhebygol o allu cynorthwyo cyfraniad yr unigolyn yn ddigonol, neu na fydd ar gael i wneud hynny, neu
- rhywun sydd wedi'i enwi mewn ymchwiliad diogelu

Gall yr unigolyn priodol fod yn aelod o'r teulu, yn gyfaill, gofalwr neu unrhyw un sy'n darparu ffurf amhroffesiynol o eiriolaeth annibynnol, cyn belled â'u bod yn cwrdd â'r meini prawf uchod.

Yn hanfodol, mae'n rhaid iddynt fod â dealltwriaeth ddigonol o brosesau awdurdodau lleol i fedru cefnogi cyfraniad yr unigolyn i sicrhau eu canlyniadau llesiant ac i gael y gofal a'r gefnogaeth maen nhw eu hangen.

Dylid nodi:

Nid yw'n ddigonol adnabod y person yn dda (paragraff 69).

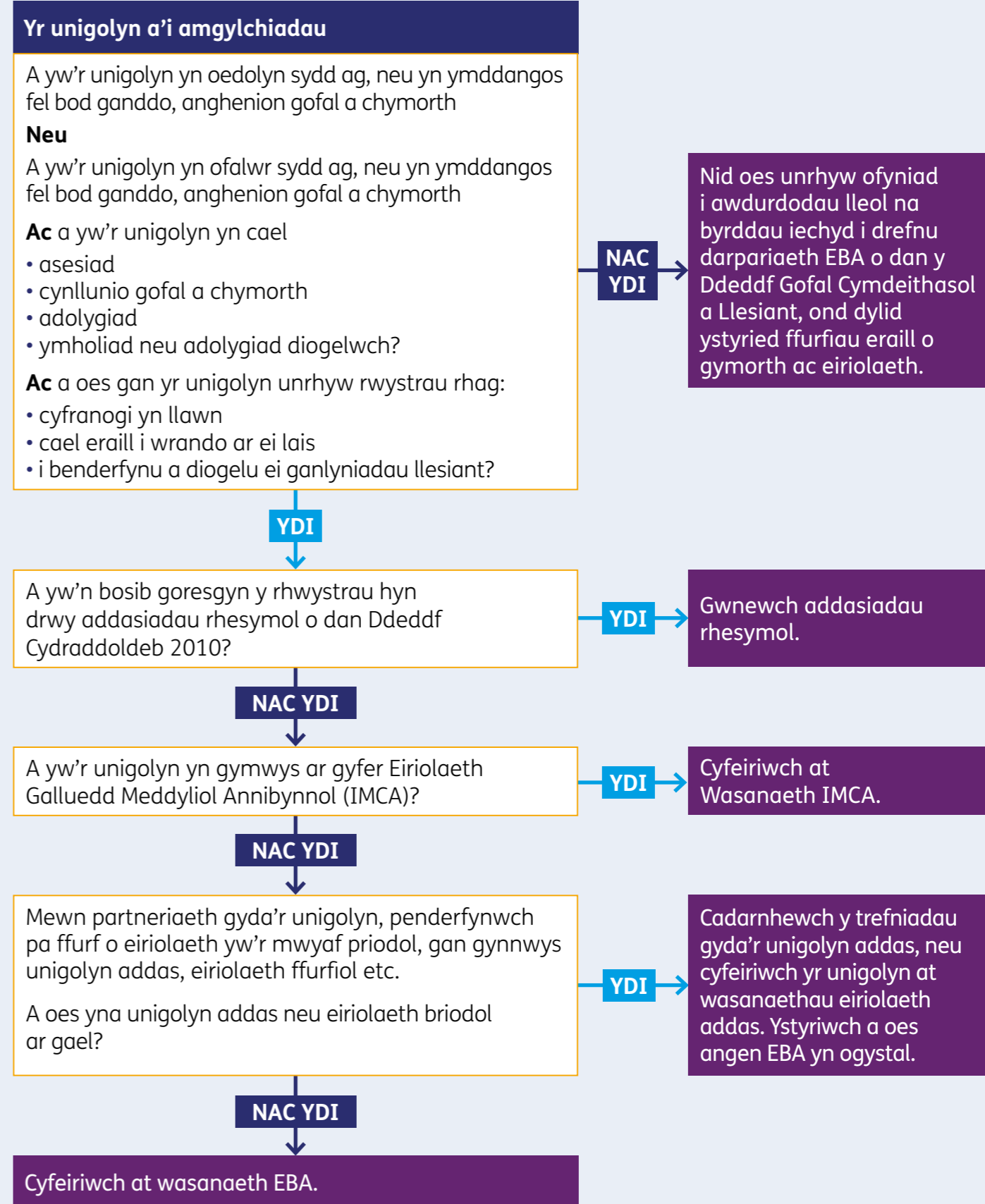
Dylid parchu dymuniadau unigolyn i beidio â chael ei gefnogi gan ffrindiau neu deulu (a) lle mae gan yr unigolyn allu i gydsynio, rhaid dilyn ei ddymuniadau. Efallai na fydd unigolyn yn dymuno cael cefnogaeth gan berthynas, er enghraifft, oherwydd bod gwrthdaro buddiannau wrth symud ymlaen (paragraff 70).

Os oes unigolyn priodol ar gael, dylai'r gweithiwr gofal cymdeithasol proffesiynol gadarnhau'r trefniadau gyda nhw. Os nad yw unigolyn priodol nag eiriolaeth addas arall ar gael, yna dylid cyfeirio'r unigolyn at y gwasanaeth sy'n darparu eiriolaeth broffesiynol annibynnol o dan y Ddeddf.

Mae Rhaglen Eiriolaeth Edau Euraid (GTAP)¹⁰ wedi cynhyrchu adnodd manylach ar rôl, gofynion a disgwyliadau'r unigolyn priodol¹¹.

Y broses gwneud penderfyniadau wrth bennu angen am eiriolaeth broffesiynol annibynnol i Oedolion¹²

o dan Ddeddf Gwasanaethau Cymdeithasol a Llesiant (Cymru) 2014



Atgyfeirio

Dylid gwneud atgyfeiriad pan sicrheir dyfarniad mewn partneriaeth â'r unigolyn sydd ag un neu fwy o rwystrau rhag cyfranogiad llawn ac nid oes unrhyw unigolyn neu ffurf briodol arall o eiriolaeth ar gael i'w cefnogi neu eu cynrychioli. Mae'r hawl i gael EPA yn berthnasol ym mhob lleoliad waeth ymhle mae'r unigolyn yn byw - yn y gymuned, mewn cartref gofal, neu yn y carchar.

Wrth ystyried angen posib unigolion am eiriolaeth, disgwylir i weithwyr proffesiynol ddilyn y broses gwneud penderfyniadau a gynhyrchwyd gan GTAP¹² (gweler diagram uchod).

Adnoddau ychwanegol

Mae'r Cod Ymarfer Rhan yn darparu arweiniad ychwanegol ar rôl Eiriolwyr Proffesiynol Annibynnol (Atodiad 1) a rôl awdurdodau lleol mewn cefnogi eiriolwyr (Atodiad 2).

Mae Modiwl Hyfforddi Cyflwyniad a Swyddogaethau Lefel B13 Gofal Cymdeithasol Cymru yn cynnwys astudiaeth achos fanwl a chyfres o gwestiynau i gynorthwyo ymarferwyr i feirniadu a yw unigolyn yn profi rhwystrau ac a ydynt angen eiriolaeth.

Mae adnoddau'r Rhaglen Eiriolaeth Edau Euraid i gefnogi gweithredu Rhan 10 o'r Cod ar gael o: <http://bit.ly/GTAPdocs>

Cyfeiriadau

- ¹ <https://gov.wales/advocacy-services-code-practice>
- ² <http://www.legislation.gov.uk/anaw/2014/4>
- ³ Cod Rhan 10, paragraff 7b
- ⁴ Cod Rhan 10, paragraff 47
- ⁵ Cod Rhan 10, paragraff 57
- ⁶ <http://bit.ly/SCWdocs>
- ⁷ <http://www.legislation.gov.uk/anaw/2016/2>
- ⁸ <http://opaal.org.uk>
- ⁹ Roedd Action for Advocacy yn sefydliad ymbarél ar gyfer darparwyr eiriolaeth yng Nghymru a Lloegr, a ddaeth i ben yn 2013
- ¹⁰ <http://bit.ly/GTAPhome>
- ¹¹ <http://bit.ly/GTAPdocs>
- ¹² <http://bit.ly/IPAdeterminingneed>
- ¹³ <http://bit.ly/SCWdoc2>



Age Cymru, Llawr Gwaelod, Mariners House,
Trident Court, Heol East Moors, Caerdydd CF24 5TD

Ffôn: 029 2043 1555

E-bost: enquiries@agecymru.org.uk www.agecymru.org.uk

Mae Age Cymru yn elusen gofrestredig 1128436, cwmni cyfyngedig drwy warant ac wedi'i gofrestru yng Nghymru a Lloegr 6837284. Gweler uchod am ein swyddfa gofrestredig. ©Age Cymru 2020

Dilynwch ni ar:  [facebook.com/agecymru](https://www.facebook.com/agecymru)

 twitter.com/agecymru

